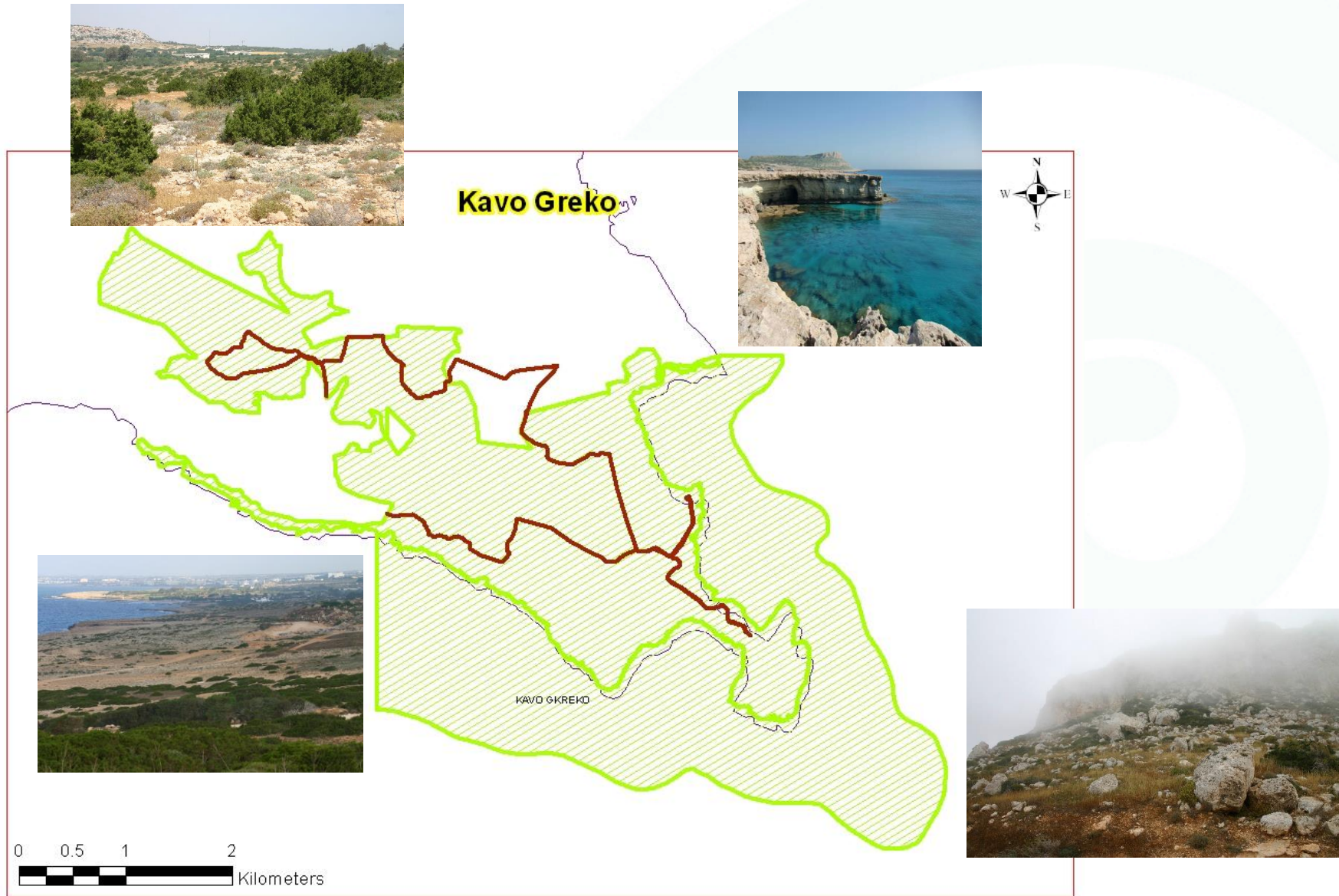


ΚΑΒΟ ΓΚΡΕΚΟ: ΜΙΑ ΠΕΡΙΒΑΛΛΟΝΤΙΚΗ «ΟΑΣΗ»

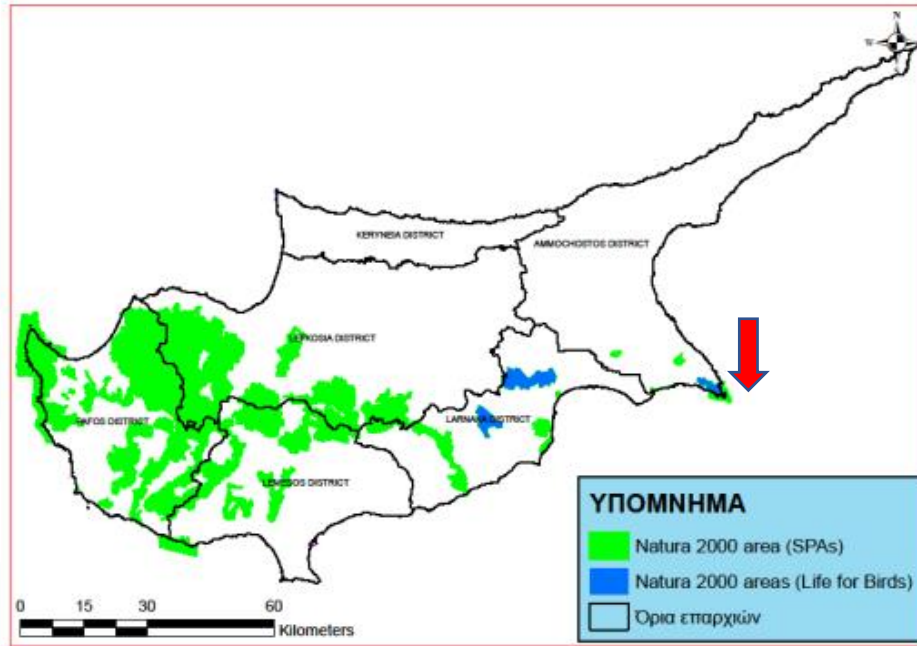
ΤΑ ΠΟΥΛΙΑ ΤΗΣ ΠΕΡΙΟΧΗΣ



ΚΑΒΟ ΓΚΡΕΚΟ



ΚΑΒΟ ΓΚΡΕΚΟ

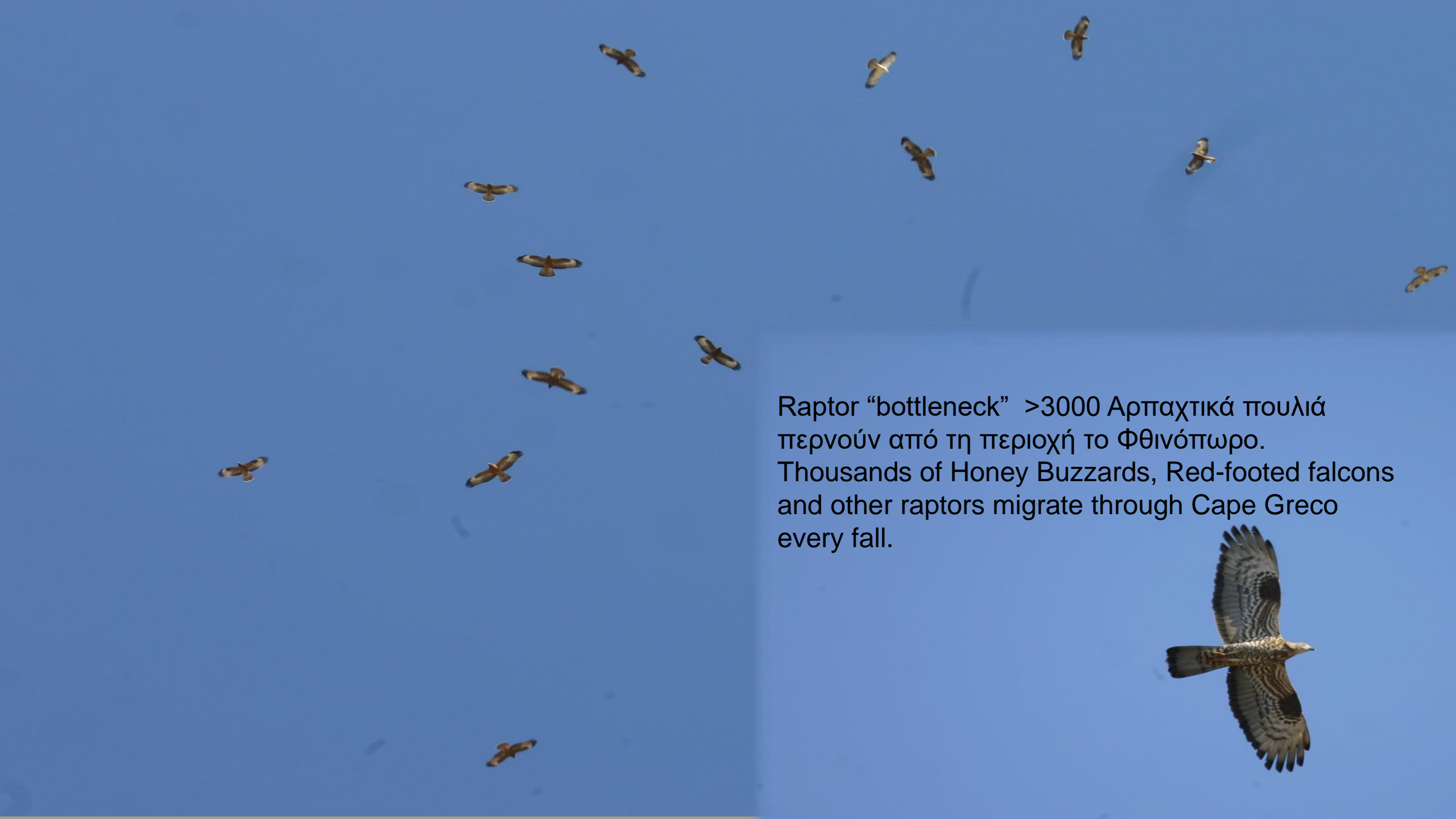


Από τα πρώτα σημεία εισόδου της Κύπρου κατά την άνοιξη από Μέση Ανατολή / Αφρική προς Βορρά Τελευταίος σταθμός στη ξηρά πριν το ταξίδι πάνω από θάλασσα το φθινόπωρο προς Μ. Ανατολή /Αφρική

Η ΟΡΝΙΘΟΛΟΓΙΚΗ ΣΗΜΑΣΙΑ ΤΗΣ ΠΕΡΙΟΧΗΣ

Η σημασία του Ακρωτηρίου Κάβο Γκρέκο όσον αφορά τα πουλιά, εστιάζεται στη σημασία του ως σταθμός ξεκούρασης μεταναστευτικών πτηνών (κυρίως Στρουθιομόρφων και μικρών /μεσαίων αρπαχτικών), που εισέρχονται της νήσου είτε από την Μ. Ανατολή / Αφρική την άνοιξη, είτε από την Ευρώπη το φθινόπωρο. Για πολλά είδη δε όπως μεγαλύτερων υδροβίων (ερωδιών, γερανών) χρησιμοποιείται η περιοχή ως σημείο προσανατολισμού για συνέχιση του ταξιδιού τους είτε προς τους χώρους διαχείμασης είτε προς τους χώρους φωλιάσματος στην Ευρώπη.



A clear blue sky filled with numerous birds of prey in flight. The birds are scattered across the frame, with some appearing as small silhouettes and others as more detailed shapes. In the bottom right corner, a single bird is shown in a larger, more detailed view, flying towards the right. The text is overlaid on the right side of the image.

Raptor “bottleneck” >3000 Αρπαχτικά πουλιά
περνούν από τη περιοχή το Φθινόπωρο.
Thousands of Honey Buzzards, Red-footed falcons
and other raptors migrate through Cape Greco
every fall.



ΕΙΔΗ ΠΤΗΝΩΝ

Ασπροσιάχινο / Pallid harrier

Pallid harrier is a globally threatened raptor and Annex I species. It occurs as a passage migrant in Cyprus during both migration periods in spring (April-May) and in autumn (September-October). During migration, it can be seen in open habitats (both agricultural and Phrygana). It feeds on small mammals, birds and reptiles.



ΕΙΔΗ ΠΤΗΝΩΝ

Στεπποκίρκος / Pallid harrier



ΕΙΔΗ ΠΤΗΝΩΝ

Κοκκινοπόδαρο Φαλκόνι ή Red-footed falcon



ΕΙΔΗ ΠΤΗΝΩΝ

Σφηκοβαρβακίνες *Pernis apivorus*

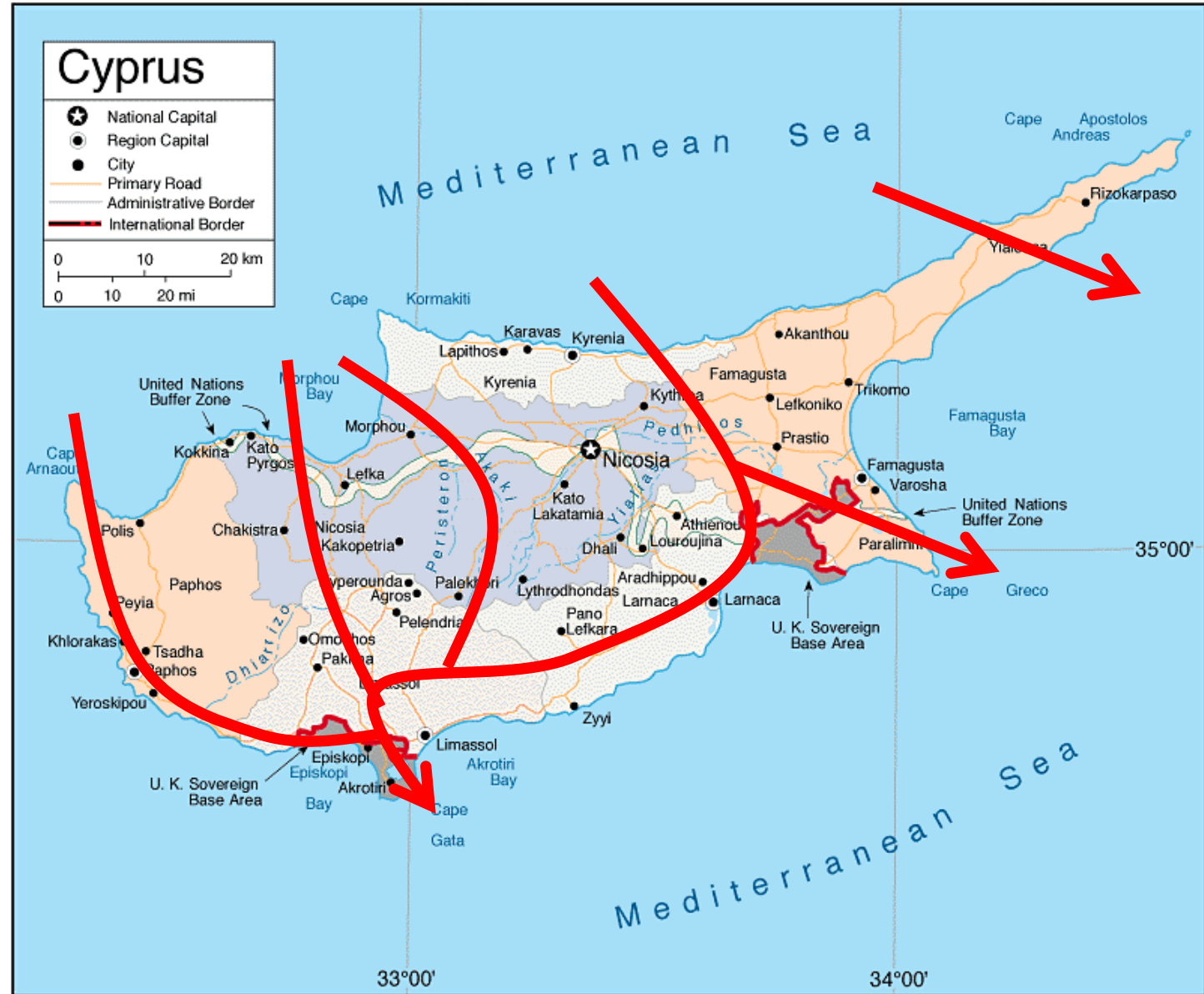
Περνούν σε μεγάλους αριθμούς
κυρίως από τη χερσόνησο
Ακρωτηρίου, αλλά και από το Κάβο
Γκρέκο.



ΕΙΔΗ ΠΤΗΝΩΝ

Σφηκοβαρβακίνες *Pernis ptilorhynchus*

Κινήσεις του είδους πάνω από τη Κύπρο



ΕΙΔΗ ΠΤΗΝΩΝ

Βαλτοκίρκος ή Marsh harrier



ΕΙΔΗ ΠΤΗΝΩΝ

Ψαραετός ή Osprey



ΕΙΔΗ ΠΤΗΝΩΝ

Σταυραετός ή **Booted eagle**



ΚΑΒΟ ΓΚΡΕΚΟ

Σπάνια είδη πουλιών που καταγράφονται σε πολύ μικρούς αριθμούς στη Κύπρο καταγράφονται τακτικά στη περιοχή.

Αποκορύφωμα αυτών ήταν η παρατήρηση του Αφρικανικού αετού Bateleur την άνοιξη του 2007 που ήταν και η **1η καταγραφή του είδους στην Ευρώπη.**



ΕΙΔΗ ΠΤΗΝΩΝ

Δακκανούρα διπλή / Lesser Grey shrike

Lesser Grey shrike is a member of the shrike family (Lanidae) and a common passage migrant in Cyprus. It is included in Annex I of the Birds Directive (2009/147/EU). It is more common during autumn migration when it starts arriving on the island by early August and it peaks in late August-early September. It is the largest member of all shrikes that visit Cyprus regularly.



ΕΙΔΗ ΠΤΗΝΩΝ

Δακκανούρα / Masked shrike

The Masked shrike is the smallest species of the shrike family (Lanidae) that visits Cyprus, included in Annex I of the Birds Directive (2009/147/EU). It is a migrant breeder that winters in Africa and starts its migration in Cyprus by late March and leaves the island by mid-October. It feeds on large insects, lizards and mice, but sometimes preys on small birds. It prefers woodland areas, upland orchards and vineyards and open forest for nesting.



ΕΙΔΗ ΠΤΗΝΩΝ

Red backed shrike

The Red-backed shrike is a member of the shrike family (Lanidae) and a common passage migrant in Cyprus. It is included in Annex I of the Birds Directive (2009/147/EU). It is more common during autumn migration when it starts arriving on the island by mid-August and it peaks in September. It is larger than breeding Masked Shrike but smaller than the Lesser Grey Shrike.



ΕΙΔΗ ΠΤΗΝΩΝ

Αλκυώνη / Kingfisher

The Kingfisher is the smallest and most common member of the kingfisher family that visits Cyprus. It is included in Annex I of the Birds Directive (2009/147/EU). It is more common in autumn (it starts arriving in late July but peaks in September) and much less in the spring. In winter, some individuals overwinter. It frequents coastal wetlands, harbors and coastal areas where it can fish.



ΕΙΔΗ ΠΤΗΝΩΝ

Χρυσοκαράκλα ή Κράγκα / European Roller

The European Roller is a species with a declining population in Europe, included in Annex I of the Birds Directive (2009/147/EU). It is a fairly large, colorful species that belongs to the Meropidae (Bee-eater family). It is a migratory species that overwinters in Africa and breeds in the Mediterranean areas and Eastern Europe. Cyprus hosts a significant part of the European population. It feeds on large insects (beetles and grasshoppers) but also small reptiles. It prefers open habitats such as dry cultivations (cereal fields) with scarce trees such as Carob and Olive trees. It is a cavity nester, nesting both in large trees cliffs and earth banks.



ΧΑΡΑΚΤΗΡΙΣΤΙΚΟ «V» ΓΕΡΑΝΩΝ



ΕΙΔΗ ΠΤΗΝΩΝ

Γκρίζοι ερωδιοί

Πολύ κοινό υδρόβιο με
χαρακτηριστική φιγούρα πτήσης.
Πετούν συνήθως σε ομάδες.



ΕΙΔΗ ΠΤΗΝΩΝ

Γκρίζοι ερωδιοί



ΕΙΔΗ ΠΤΗΝΩΝ

Μικρός άσπρος ερωδιός ή χανούμισσα

Πετά σε σχηματισμό.
Διαφορά μεταξύ πετούμενου
και ακίνητου πουλιού ιδίου είδους.



ΕΙΔΗ ΠΤΗΝΩΝ

Κυπριακή Σκαλιφούρτα / Cyprus wheatear

The Cyprus wheatear is a small insectivorous species that is endemic to Cyprus and included in Annex I of the Birds Directive (2009/147/EU). It exists as a migrant breeder; it comes to breed in the spring and leaves the island for Africa in autumn. It breeds in a variety of habitats, from lowland open areas to the highest forested mountains. It is a cavity nester, both in trees, stone walls and steep banks.



ΕΙΔΗ ΠΤΗΝΩΝ

Τρυποράσσης/ Cyprus warbler

The Cyprus warbler is a small, insectivorous species that is endemic to Cyprus and included in Annex I of the Birds Directive (2009/147/EU). It exists both as a resident and partially migratory species, since individuals have been found to overwinter in areas of the Middle East. It is found predominantly in thorny maquis where it breeds.



ΠΡΟΟΠΤΙΚΕΣ

Σε μια περιοχή έντονα τουριστική το Κάβο Γκρέκο αποτελεί «περιβαλλοντική όαση» η οποία μπορεί να αναδειχθεί ως σημαντικό σημείο πτηνοπαρατήρησης και μελέτης της φύσης.

Προσέλκυση εναλλακτικού, ποιοτικού τουρισμού.



ΠΡΟΒΛΗΜΑΤΑ - ΑΠΕΙΛΕΣ



ΠΡΟΒΛΗΜΑΤΑ - ΑΠΕΙΛΕΣ

Τουριστική κίνηση στη περιοχή περιλαμβανομένης της χρήσης των μονοπατιών αλλά και της περιοχής εκτός των μονοπατιών καθώς και η ανεξέλεγκτη χρήση μηχανοκινήτων οχημάτων.

Η πρόσβαση του κοινού ακόμα και στα πιο απόκρημνα σημεία του ακρωτηρίου έχει σαν αποτέλεσμα την ενόχληση των πουλιών και ιδιαίτερα των μεγαλύτερων ειδών που είναι και πιο ευαίσθητα.





Ευχαριστώ για τη προσοχή σας!

Νίκος Κασίνης
Υπηρεσία Θήρας και Πανίδας

<https://pandoteira.cy>



Με τη συγχρηματοδότηση του προγράμματος
LIFE της Ευρωπαϊκής Ένωσης

